

Meningitis

La **meningitis** (infección de las coberturas del cerebro y de la médula espinal) es una enfermedad grave. La meningitis puede ocurrir en adultos y en niños, incluso en bebés, y puede ser ocasionada por virus, bacterias, hongos o parásitos. La meningitis bacteriana puede ser fatal o causar deterioro severo, particularmente si se retrasa el diagnóstico de meningitis bacteriana, pero puede ser tratada, especialmente cuando se obtiene un diagnóstico temprano de la enfermedad. Los tipos comunes de bacterias que pueden ocasionar meningitis son *Neisseria meningitidis* (también conocida como meningococo) y *Streptococcus pneumoniae* (neumococo). Estas bacterias son altamente contagiosas, se diseminan rápidamente y pueden ser mortales. Los asilos, dormitorios universitarios, guarderías y escuelas son con frecuencia sitios de brotes de meningitis. Existen vacunas para algunas de las bacterias que pueden ser útiles para detener la diseminación de la meningitis contagiosa. El ejemplar del 3 de enero del 2007 de la revista *JAMA* incluye un artículo acerca de la meningitis en los niños.

SEÑALES Y SÍNTOMAS DE LA MENINGITIS

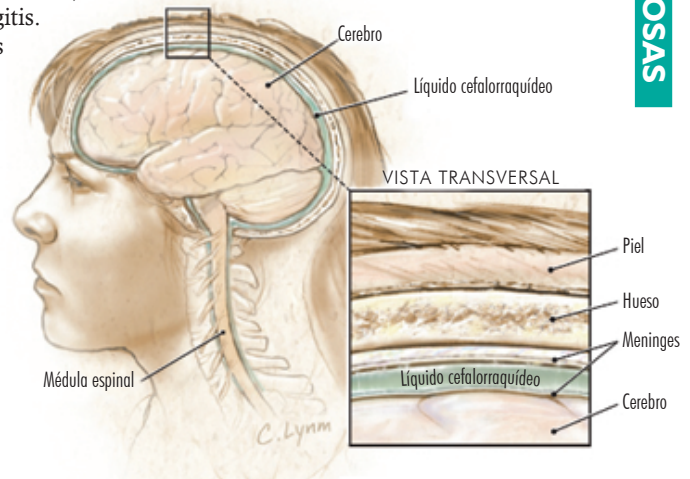
- Cuello rígido
- Fiebre
- Dolor de cabeza
- Náusea y vómito
- Erupción cutánea roja o morada que no cambia de color al presionarla
- Fatiga o somnolencia extrema
- Convulsiones
- Irritabilidad o letargo. En los bebés, junto con la falta de apetito, pueden ser los únicos síntomas de la meningitis.
- Una enfermedad reciente parecida a la influenza o una infección de oído o senos paranasales puede preceder el desarrollo de meningitis.

DIAGNÓSTICO Y TRATAMIENTO

- Preguntas acerca del historial de enfermedad y un examen físico ayudan a determinar la probabilidad de meningitis.
- Una **punción lumbar** (muestreo del líquido cefalorraquídeo [CSF]) es la prueba principal de meningitis y es importante para la distinción crítica entre una causa bacteriana o una causa viral. Se inserta una pequeña aguja en la parte inferior de la espalda bajo condiciones estériles y se extrae CSF. El CSF puede mostrar la presencia de bacterias, indicando infección bacteriana. Los glóbulos blancos del CSF pueden estar relacionados con meningitis bacteriana, meningitis viral (en este caso no se verían bacterias) o meningitis micótica. Se hace también un cultivo de CSF para detectar el crecimiento de organismos con el fin de identificarlos.
- Los análisis sanguíneos pueden mostrar un aumento en el recuento de glóbulos blancos, indicando infección. Su doctor puede sugerir otros análisis, dependiendo de su situación específica.

TRATAMIENTO

Si se sospecha meningitis bacteriana según los resultados de la punción lumbar, se requiere un tratamiento inmediato con antibióticos. Se administran antibióticos **intravenosos** (a través de una vena al torrente sanguíneo) para penetrar al CSF que irriga la médula espinal y el cerebro. La terapia de soporte, incluyendo medicamentos para reducir la fiebre, puede ayudar con otros tipos de meningitis. En casos graves de meningitis, puede requerirse terapia intensiva (incluyendo medicamentos y ventiladores de soporte de vida).



PARA MÁS INFORMACIÓN

- Instituto Nacional de Trastornos Neurológicos y Apoplejía
www.ninds.nih.gov
- Academia Americana de Pediatría
www.aap.org
- Centros para el Control y Prevención de las Enfermedades
www.cdc.gov

INFÓRMESE

Para encontrar ésta y otras Páginas de JAMA para Pacientes publicadas anteriormente, visite el enlace de Páginas para Pacientes en el sitio web de *JAMA*: www.jama.com. Muchas páginas están disponibles en inglés y en español. El 25 de octubre de 2006 se publicó una Página para Pacientes sobre punción lumbar.

Fuentes: Instituto Nacional de Trastornos Neurológicos y Apoplejía, Centros para el Control y Prevención de las Enfermedades, Academia Americana de Pediatría, Academia Americana de Médicos Familiares

Redacción: Janet M. Torpy, MD

Ilustración: Cassio Lynn, MA

Edición: Richard M. Glass, MD

La Página de JAMA para Pacientes es un servicio público de la revista *JAMA*. La información y las recomendaciones que aparecen en esta página son adecuadas en la mayoría de los casos, pero no sustituyen un diagnóstico médico. Para información más específica relacionada con su situación personal, *JAMA* le sugiere que consulte a su médico. Los médicos y otros profesionales de la medicina pueden fotocopiar esta página sin fines comerciales para compartirla con sus pacientes. Para adquirir reimpresiones por volumen, llame al 203/259-8724.

JAMA
LA REVISTA DE LA AMERICAN MEDICAL ASSOCIATION
**CÓPIELA PARA
SUS PACIENTES**